



Spolufinancováno Evropskou unií

Nástroj pro propojení Evropy

Projekt "Optimalizace traťového úseku Lysá nad Labem (mimo) – Čelákovice (mimo)"
je spolufinancovaný EU z programu Nástroj pro propojení Evropy (CEF)

Za tuto publikaci odpovídá pouze její autor. Evropská unie nenese odpovědnost za jakékoli využití informací v ní obsažených.

ČISTOPIS 05/2018

Změna:	Název změny:	Datum:	Provedl:	Podpis:
Investor, objednatel:		Správa železniční dopravní cesty, státní organizace		
 Správa železniční dopravní cesty		Dlážděná 1003/7 110 00 Praha 1		
		kontaktní adresa: Správa železniční dopravní cesty, s.o. Stavební správa západ Sokolovská 278/1955, 190 00 Praha 9		
Účastníci Společnosti "MP+SP+SEU - Lysá - Čelákovice"				
  				
METROPROJEKT Praha a.s. nám. I. P. Pavlova 2/1786 120 00 Praha 2 generální ředitel: Ing. David Krása tel.: +420 296 154 105 www.metroprojekt.cz info@metroprojekt.cz				Souprava číslo:
HIP: Ing. Jiří ÚLEHLA tel.: +420 296 154 304 Specialista profese: Ing. Kateřina HLADKÁ, Ph.D. Stupeň: PROJEKT (DSP)	Podpis: 	Název a účel díla: Optimalizace traťového úseku Lysá nad Labem (mimo) – Čelákovice (mimo)		
Zpracovatelský útvar:  tel.: +420 267 094 374 Vedoucí útvaru: Ing. Hana STAŇKOVÁ Odpovědný projektant: Ing. Jitka TOBOLOVÁ	Podpis:  Podpis: 	Název části díla: Souhrnná část Trvalé a dočasné zábory pozemků ze ZPF a PUPFL Zemědělská příloha	B B.9 B.9.1	
Vypracoval: Ing. Jitka TOBOLOVÁ Kontroloval: Ing. Miloš ŠTOLBA Skart. znak: V20/2039 Datum: 05/2018 Počet formátů: - Měřítko: -	Podpis: Podpis: Podpis: IČD:	Název přílohy: Technická zpráva		Číslo desek.: - Číslo příl.: 001
		17	7157	02 09 01 01

OBSAH:

1. ÚVOD	3
2. VYHODNOCENÍ DŮSLEDKŮ STAVBY NA ZPF	3
2.1 TEXTOVÁ ČÁST.....	3
2.1.1 Identifikační údaje stavby.....	3
2.1.2 Zadavatel dokumentace.....	3
2.1.3 Zpracovatel dokumentace.....	4
2.1.4 Základní údaje o stavbě, zdůvodnění funkce a významu.....	4
2.1.5 Předpokládaný termín zahájení realizace záměru a jeho dokončení.....	5
2.1.6 Údaje o platných ÚPD	5
2.1.7 Charakter záborů ZPF	5
2.2 TABULKOVÉ ČÁSTI	5
2.2.1 Údaje o pozemcích podle katastru nemovitostí.....	7
2.2.2 Údaje o pozemcích podle katastru nemovitostí.....	7
2.2.3 Výměry pozemků a jejich částí	7
2.2.4 Údaje o investicích do půdy – odvodnění, meliorační zařízení.....	7
2.2.5 Protierozní opatření.....	7
2.3 GRAFICKÁ ČÁST.....	7
2.3.1 Hranice záboru ZPF (zamýšleného odnětí ze ZPF)	7
2.3.2 Zákres ploch, do nichž byly provedeny investice.....	8
2.3.3 Průběh hranic současně zastavěného území	8
2.3.4 Průběh hranic BPEJ.....	8
2.3.5 Druh pozemků.....	8
2.4 BILANCE SKRÝVKY KULTURNÍCH VRSTEV PŮDY	8
2.4.1 Skrývka z ploch trvalého záboru ZPF	8
2.4.2 Skrývka z ploch dočasného dlouhodobého záboru ZPF.....	8
2.4.2.1 Ukládání materiálů humusových horizontů na deponie.....	9
2.5 PLÁN NÁSLEDNÉ REKULTIVACE.....	10
2.5.1 Plán technické rekultivace.....	10
2.5.1.1 Chronologický sled prací.....	10
2.5.1.2 Úpravy vodního režimu	10
2.5.1.3 Vybudování příjezdových komunikací	10
2.5.2 Plán biologické rekultivace	11
2.5.2.1 Rekultivace jednotlivých ploch	11
2.5.2.2 Chronologický sled agrotechnických opatření.....	11
2.5.3 Rozpočet nákladů na provedení rekultivace.....	11
2.5.4 Časový plán	12
3. ZÁVĚR	12

Seznam všitých příloh:

1. Údaje o odnímaných plochách ZPF
2. Údaje o trvale odnímaných plochách ZPF – BPEJ, TO
3. Výpočet výše odvodů za dočasné odnětí půdy ze ZPF
4. Pedologický průzkum
5. Bilance skrývky z odnímaných ploch ZPF

1. ÚVOD

V následujícím textu jsou vyhodnoceny důsledky navrhované stavby na zemědělský půdní fond v rozsahu požadovaném platnou legislativou - zákon č. 334/1992 Sb., o ochraně zemědělského půdního fondu ve znění pozdějších předpisů, vyhláška č. 13/1994 Sb., kterou se upravují některé podrobnosti ochrany zemědělského půdního fondu.

Pro stavbu byl dne 15.11.2016 vydán pod č.j. ŽP/64115/16/Pil/27/ZPF Souhlas k dočasnému odnětí zemědělské půdy ze ZPF a pod č.j. ŽP/64115/16/Pil/28/ZPF Souhlas k trvalému odnětí zemědělské půdy ze ZPF. Dne 12.2. 2018 byla vydána změna výše uvedených souhlasů pod č.j. MULNL-ŽP/93576/2017/Pil/11/ZPF a MULNL-ŽP/93576/2017/Pil/10/ZPF, rozsah odnímaných ploch ZPF odpovídá trvalým a dočasným záborům ZPF nad 1 rok uvedených dále v dokumentaci B.9.1 – Zemědělská příloha.

2. VYHODNOCENÍ DŮSLEDKŮ STAVBY NA ZPF

2.1 Textová část

2.1.1 Identifikační údaje stavby

Název stavby:	Optimalizace traťového úseku Lysá nad Labem (mimo) – Čelákovice (mimo)
Stupeň dokumentace:	Dokumentace pro stavební povolení a realizaci stavby (ve smyslu Vyhlášky č. 146/2008 Sb. o rozsahu a obsahu projektové dokumentace dopravních staveb, příloha č. 5, pro stavby drah a staveb na dráze pro vydání stavebního povolení nebo k oznámení ve zkráceném stavebním řízení)
Datum zpracování:	05/2018
Charakter stavby:	Rekonstrukce - liniová stavba
Druh stavby:	Stavba dopravní infrastruktury – železnice
Kraj:	Středočeský
Okres:	Praha – východ, Nymburk
Obce s rozšířenou působností:	Lysá nad Labem
Obce:	Lysá nad Labem, Káraný, Čelákovice
Katastrální území:	Lysá nad Labem, Káraný, Čelákovice, Sedlčánky, Záluží u Čelákovic

2.1.2 Zadavatel dokumentace

Zadavatel:	Správa železniční dopravní cesty, státní organizace (SŽDC), Dlážděná 1003/7, 110 00 Praha 1 IČ: 70994234, DIČ: CZ70994234
Kontaktní adresa:	Správa železniční dopravní cesty, státní organizace (SŽDC), Stavební správa západ se sídlem v Praze, Sokolovská 278/1955, 190 00 Praha 9
Hlavní inženýr stavby:	Ing. M. Týlová

2.1.3 Zpracovatel dokumentace

Zhotovitel: Společnost „MP+SP +SEU - Lysá – Čelákovice“
METROPROJEKT Praha a.s.,
I. P. Pavlova 2/1786, 120 00 Praha 2
IČ: 45271895, DIČ: CZ45271895

Hlavní inženýr projektu: Úlehla Jiří, Ing., AI pro dopravní stavby 0008148

Zpracovatel dokumentace „Zemědělská příloha“: Ing. Jitka Tobolová

2.1.4 Základní údaje o stavbě, zdůvodnění funkce a významu

Stavba „Optimalizace traťového úseku Lysá nad Labem (mimo) – Čelákovice (mimo)“ je situována v ose stávající železniční tratě č. 231 spojující Lysou nad Labem s Prahou. Trať je v řešeném úseku Lysá nad Labem – Čelákovice vedena katastry obcí Lysá nad Labem, Káraný a Čelákovice.

V úseku od Lysé n. L. trať prochází rovinatým nezastavěným územím, které pozvolna klesá k Labi. Trať v tomto úseku tvoří v podstatě rozhraní mezi zemědělsky využívanou krajinou na jižní straně trati a navazujícím lesním celkem na severní straně trati. V km 1,786 trať kříží místní vodoteč Mlynařice a v km 6,330 řeku Labe.

Bezprostředně po překonání Labe vstupuje trať na zastavěné území města Čelákovice a začíná pozvolna stoupat. V Čelákovicích odděluje trať obytnou zástavbu na východní straně od průmyslových areálů a zemědělsky využívaných ploch na západní straně trati.

Železniční trať je součástí tzv. transevropského železničního systému TEN-T. Hodnocený záměr se týká pouze úseku Lysá nad Labem (mimo žst.) – Čelákovice (mimo žst). V rámci záměru bude zachována stopa stávající železniční trati, pouze v obloucích dojde vlivem zvětšení poloměrů k posunu osy kolejí max. o 2,5 m a v průběhu výstavby bude v úseku cca km 5,7 – 6,8 provedena dočasná přeložka trati z důvodu náhrady stávajícího mostu přes Labe. Celková délka řešeného úseku je cca 6,394 km. Optimalizací se zde rozumí:

a) kompletní výměna stávajícího kolejového roštu včetně šterkového lože v celém řešeném úseku (nové kolejnice budou bezpodkladnicově upevněny na betonových pražcích),

b) kompletní výměna železničního spodku, vč. zvýšení drážního tělesa v úseku před přemostěním Labe kvůli navýšení podplavné výšky nového mostu (viz bod d),

c) náhrada stávajícího mostu přes Labe v km 6,330 novou konstrukcí s niveletou žel. trati ve zvýšené poloze oproti stávajícímu stavu (zvětšení podplavné výšky ze současných cca 4,80 m na 5,25 m, přičemž stavebně bude připraven na případné další zvýšení až na podplavnou výšku 7,00 m), vč. výměny nosných konstrukcí a spodní stavby při zachování dispozice mostních otvorů; na mostě budou osazeny protihlukové stěny (viz dále); odvodnění mostu nad tokem Labe je řešeno odkapem přímo do toku, v části mostu nad terénem je odvodnění vyvedeno volně na terén; nová mostní konstrukce umožní případné pozdější umístění lávky pro pěší a cyklisty; během stavby mostu bude provoz převeden na jednokolejnou mostní provizorní objízdnou trasu, přičemž provizorní spodní stavbu vč. založení bude nutné nově vybudovat; přístup na stavbu bude zajištěn po vyloučené koleji od Lysé nad Labem, případně po staveništní komunikaci v těsném souběhu s drážním tělesem; doprava dílů nového mostu bude zajištěna po koleji, následně bude konstrukce vysunuta ze břehu od Káraného, další práce budou probíhat z vlastního toku,

d) přestavba mostu v km 1,786 (přemostění toku Mlynařice), mostu v km 6,531 (křížení s ul. Přístavní v Čelákovicích), mostu v km 7,046 (podchod k zast. Čelákovice-Jiřina) a mostu v km

7,415 (křížení s ul. Husova v Čelákovicích) bude spočívat v novostavbě úložných prahů a nosné konstrukce, spodní stavba bude zachována, most v km 6,531 bude kompletně nahrazen

e) rekonstrukce 2 úrovněových přejezdů (výměna stávající konstrukce přejezdů zabetonovou),

f) zrušení přejezdu v km 1,524,

Optimalizace trati je navržena z důvodu zajištění vyšší traťové rychlosti vlaků (ze současné 100 km/h na 140 km/h) a zvýšení bezpečnosti a komfortu provozu na trati. V důsledku záměru dojde také k navýšení intenzity železničního provozu v hodnoceném úseku, a to zejména nárůstem počtu osobních vlaků a zavedením segmentu spěšných a expresních vlaků.

2.1.5 Předpokládaný termín zahájení realizace záměru a jeho dokončení

Realizace stavby: 2.3.2020 - 3.4.2022, viz část projektové dokumentace F - Organizace výstavby.

2.1.6 Údaje o platných ÚPD

Stavba není v rozporu s platnou ÚPD.

2.1.7 Charakter záborů ZPF

Stavba se nachází v katastrálním území: Lysá nad Labem, Káraný, Čelákovice, Sedlčánky, Záluží u Čelákovic a vyžádá si trvalé odnětí zemědělské půdy ze ZPF o výměře 3 506 m² a 5 638 m² dočasného odnětí zemědělské půdy ze ZPF nad 1 rok.

Údaje o odnímaných ZPF jsou uvedeny ve vřité příloze č. 1.

V následujících tabulkách jsou uvedeny souhrnné informace o charakteru záborů ZPF za celou stavbu.

2.2 Tabulkové části

tab. č. 1 – Výše odvodů

katastrální území	Celková plocha trvalého záboru ZPF [m ²]	Celková plocha dočasného záboru ZPF nad 1 rok [m ²]	Výše odvodu za dočasné odnětí zem. půdy ze ZPF [Kč]
Lysá nad Labem	2 578		
Káraný	928	5 476	6 287
Sedlčánky		162	204
Celkem	3 506	5 638	6 491

tab. č. 2 – Výměra záborů dle druhu pozemku

Kultura	trvalý zábor ZPF [m ²]	dočasného záboru ZPF nad 1 rok [m ²]
orná půda	2 343	141
trvalý travní porost	928	5 335
ovocný sad	235	
zahrada		162
Celkem	3 506	5 638

tab. č. 3 – Výměra záborů dle třídy ochrany

Třída ochrany	trvalý zábor ZPF [m²]	dočasný zábor ZPF nad 1 rok [m²]
I.	928	5 123
II.		
III.		
IV.	2 578	
V.		515
Celkem	3 506	5 638

Charakteristika záborů ZPF dle BPEJ

tab. č. 4 – Výměra záborů dle BPEJ

BPEJ	třída ochrany	trvalý zábor ZPF [m²]	dočasný zábor ZPF nad 1 rok [m²]
20401	IV.	293	
25500	IV.	2 285	
25600	I.	928	5 123
27201	V.		515
Celkem		3 506	5 638

Klimatický region - 2 teplý, mírně suchý

tab. č. 5 - - Přehled záborů z hlediska dotčených BPEJ a HPJ

BPEJ	HPJ	základní charakteristika hlavních půdních jednotek
20401	04	Černozemě arenické na píscích nebo na mělkých spraších (maximální překryv do 30 cm) uložených na píscích a štěrkopíscích, zrnitostně lehké, bezskeletovité, silně propustné půdy s výsušným režimem
25500	55	Fluvizemě psefitické, arenické stratifikované, černice arenické i pararendziny arenické na lehkých nivních uloženinách, často s podloží teras, zpravidla písčité, výsušné
25600	56	Fluvizemě modální eubazické až mezobazické, fluvizemě kambické, koluvizemě modální na nivních uloženinách, často s podloží teras, středně těžké lehčí až středně těžké, zpravidla bez skeletu, vláhově příznivé
27201	72	Gleje fluvické zrašelinělé a gleje fluvické histické na nivních uloženinách, středně těžké až velmi těžké, trvale pod vlivem hladiny vody v toku

pozn. charakteristika HPJ je uvedena dle vyhlášky č.546/2002Sb., kterou se mění vyhláška 327/1998Sb., kterou se stanoví charakteristika BPEJ a postup pro jejich vedení a aktualizaci

2.2.1 Údaje o pozemcích podle katastru nemovitostí

Dle zákona č. 334/1992 Sb. v souladu s §11 a, odst. 1 nejsou stanoveny odvody za trvale odňatou zemědělskou půdu ze ZPF – a) stavby drah včetně jejich součástí ve vlastnictví státu³⁴⁾, je-li stavebníkem a následně vlastníkem stát.

³⁵⁾ §9 vyhlášky č. 177/1995 Sb., kterou se vydává stavební a technický řád drah, ve znění pozdějších předpisů

Výpočet výše odvodů za dočasné odnětí půdy ze ZPF je doložen v příloze č. 3. Do výpočtu výše odvodů za odnětí půdy ze ZPF jsou zahrnuty údaje/faktory/koeficienty dle požadavků platné legislativy.

2.2.2 Údaje o pozemcích podle katastru nemovitostí

V následujícím textu jsou popsány údaje zahrnuté vyhodnocení důsledků navrhovaného umístění stavby na ZPF:

- Údaje **katastr nemovitostí (parcelní číslo), LV, druh pozemku, výměra trvalého záboru a dočasného záboru ZPF nad 1 rok** jsou převzaty ze záborového elaborátu.
- Hodnota **BPEJ** byla odečtena z doloženého mapového podkladu, který obsahuje zákres hranice BPEJ (poskytnutý SPÚ, 12/2017).
- hodnota **třídy ochrany** je stanovena na základě Vyhlášky MŽP č. 48/2011 Sb. o stanovení tříd ochrany ze dne 22.2.2011. Třídy ochrany se stanovují pomocí BPEJ dle vyhlášky č. 546/2002 Sb. ze dne 12. prosince 2002, kterou se mění vyhláška č. 327/1998 Sb., kterou se stanoví charakteristika bonitovaných půdně ekologických jednotek a postup pro jejich vedení a aktualizaci.

2.2.3 Výměry pozemků a jejich částí

viz příloha č. 1

2.2.4 Údaje o investicích do půdy – odvodnění, meliorační zařízení

Realizací stavby nedojde k poškození vodních poměrů na okolních pozemcích.

Odvedení povrchových vod z drážního tělesa, případně z okolního terénu je obecně navrženo do odvodňovacích příkopů, které jsou svedeny do stávajících vodotečí. Stavba nezasahuje do stávajících meliorací.

2.2.5 Protierozní opatření

Na dotčených pozemcích z důvodu místních podmínek a historických souvislostí nepřichází v úvahu ovlivnění stávajících, nebo navrhování jakýchkoli protierozních opatření.

V rámci předmětné stavby nejsou samostatně řešeny žádné protierozní opatření.

2.3 Grafická část

Mapový podklad je doložen v příloze č. 2 - 3 - Situace odnímaných ploch ZPF, měřítko 1:1 000.

2.3.1 Hranice záboru ZPF (zamýšleného odnětí ze ZPF)

Trvale odnímaná plocha ZPF je zakreslena oranžově, dočasný zábor ZPF nad 1 rok žlutě.

2.3.2 Zákres ploch, do nichž byly provedeny investice

Zákres ploch, na nichž byly uskutečněny investice, není proveden.

2.3.3 Průběh hranic současně zastavěného území

Odnímané plochy se nachází mimo současně zastavěné území obce.

2.3.4 Průběh hranic BPEJ

Hranice BPEJ je zakreslena zeleně - plnou čarou.

2.3.5 Druh pozemků

Druh odnímaných ploch ZPF je orná půda, zahrada, trvalý travní porost a ovocný sad, viz tabulka č. 2 - Výměra záborů dle druhu pozemku.

2.4 Bilance skrývky kulturních vrstev půdy

Na odnímaných plochách bude provedena skrývka ornice v tloušťce stanovené dle pedologického průzkumu, viz příloha č. 4.

Výpočet bilance skrývky kulturního horizontu je uveden v příloze č. 5 dokumentace, vychází z výměry trvalého a dočasného záboru ZPF nad 1 rok a určené mocnosti skrývky dle pedologického průzkumu (výpočet je proveden po pozemcích).

2.4.1 Skrývka z ploch trvalého záboru ZPF

Před zahájením stavebních prací bude provedena skrývka z ploch trvalých záborů o celkové výměře 3 506 m². Skrytá ornice z trvale odnímaných ploch v k.ú. Lysá nad Labem bude sejmuta a rozprostřena na nezastavěné části dotčených zemědělských pozemků ve vhodných agrotechnických termínech. Jedná se o 1 060 m³. Na trvalém záboru p. p. č. 2399 v k.ú. Káraný je dle pedologického průzkumu doporučeno provedení skrývky svrchního horizontu o mocnosti 30 cm, skrývku cca 238 m³ je doporučeno po ukončení stavební činnosti rozprostřít na zbylou část dotčeného pozemku.

2.4.2 Skrývka z ploch dočasného dlouhodobého záboru ZPF

Na pozemcích dotčených dočasným zábohem ZPF v k.ú. Káraný a na části zabíraného pozemku v k.ú. Sedlčanky se žádná zemědělská půda nenachází, proto jsou tyto pozemky pro skrývku nevhodné. Výjimkou je pozemek č. parc. 2399 v k.ú. Káraný, kde se pod drnovou vrstvou nenachází žádný humózní horizont (pravděpodobně došlo v minulosti k jeho skrytí). Tento pozemek má být dočasně zabrán pro zařízení staveniště. Vzhledem k tomu, že se jedná o kvalitní zemědělskou půdu s třídou ochrany I (kód BPEJ 2.56.00), navrhujeme zde provést skrývku svrchního horizontu o mocnosti 30 cm (podorniči), který bude deponován v místě zařízení staveniště a po jeho odstranění bude rozprostřen zpět. Množství skrývky činí cca 1 197 m³.

Po ukončení využívání dočasného dlouhodobého záboru budou na dotčené plochy zpět navezeny sejmuté vrstvy v mocnostech stanovených pedologickým průzkumem. Následně bude provedena rekultivace těchto pozemků dle plánu rekultivace, viz kapitola 2.5.

2.4.2.1 Ukládání materiálů humusových horizontů na deponie

Umístění deponie

Pro umístění mezideponií skryvek z dočasných záborů budou určeny části ploch zařízení stavenišť. Tyto deponie budou využívány po celou dobu stavby až do započetí technických rekultivací. Bude zde ukládána skývka kulturního horizontu z dočasných záborů zemědělské půdy nad jeden rok. Dlouhodobé deponie skryvky z trvalých záborů nebudou zřizovány.

Místa deponií v rámci zařízení stavenišť musí být rovinná až mírně svažité. Z hlediska stability a možných ztrát vlivem rozplavování je třeba zakládat deponie na pozemcích o maximální svažitosti do 8°. Nesmí zde docházet k přítoku a shromažďování povrchových vod. Deponie nelze rovněž zakládat do zamokřeného terénu, kde zakládka a odběr zemin jsou ztíženy a dochází k jejich znehodnocování.

Tvarování deponie

Jednou ze základních podmínek hospodaření se skryvkami kulturních vrstev půdy je správné tvarování deponií, aby byly odstraněny, případně minimalizovány negativní vlivy, kterým jsou skryvky těchto kvalitních zemin na ukládkách deponií vystaveny. Jde především o vodní či větrnou erozi (odplavení či odvátí nejjemnějších půdních částic), znehodnocování skryvek mechanizačními prostředky, rozježděním, smísením a ostatními podorničními zeminami, případně jinými výkopky včetně zamezení zcizování těchto zemin.

Na základě dosud získaných poznatků a zkušeností je nutné, aby deponie na rovném volném pozemku v příčném řezu byla upravena do tvaru lichoběžníka. Výška vrstvení kulturních zemin na deponii by neměla být menší než 2m. Výška zakládané deponie bude závislá na způsobu ukládky a druhu použitých mechanizačních prostředků při vrstvení. Boční svahy deponie je třeba upravit ve sklonu 1:1,5 až 1:2.

Ošetřování deponie

Podmínkou zabezpečení kvality deponovaných kulturních vrstev půdy je vedle správné lokalizace a tvaru deponie též řádné ošetřování po dobu ukládky. Po dobu uložení je nutno deponii pravidelně převrstvovat.

Krátkodobé deponie (dobu ukládky 1 - 3 roky) nemusí být zemědělsky obhospodařovány (dlouhodobé deponie nebudou zřizovány). Nejvhodnějším způsobem ochrany před povětrnostními vlivy a zaplevelení deponie je ozelenění bočních svahů i koruny deponie, a to zpravidla zatravněním nebo pěstováním víceletých píceň a dalších zemědělských kultur. Vhodné traviny z trsnatých trav jsou - jílky vytrvalý, kostřava luční, lipnice hajní, z výběžkatých trav pak kostřava červená, lipnice luční. Ozelenění deponií není předpokládáno.

Při realizaci bude zabezpečeno, aby nedocházelo k znehodnocování skryvky stavební činností, erozí, zaplevelením, nebo zcizováním. Budou přijata taková opatření, aby během vlastní stavby i následné rekultivace, nedocházelo ke kontaminaci dočasně odnímané půdy ze ZPF ani okolních pozemků. Investor stavby zabezpečí, aby o prováděné skryvce byla vedena evidence.

2.5 Plán následné rekultivace

V souladu s § 4 zákona č. 334/1992 Sb. o ochraně ZPF je nutné po ukončení nezemědělské činnosti uvést pozemek do stavu, aby byl způsobilý k plnění dalších funkcí v krajině. Dle § 8 tohoto zákona je nutné tyto rekultivace provádět dle schváleného plánu, jehož obsah je dán přílohou č. 7 vyhlášky č. 13/1994 Sb.

Rozsah rekultivovaných ploch je stanoven **v celém rozsahu dočasných záborů ZPF nad 1 rok**. Celkově bude rekultivováno **0,5638 ha**. Předpokládaná doba dočasného odnětí je 25 měsíců po dobu stavby a jeden rok pro provedení následné rekultivace.

Následná rekultivace dočasných dlouhodobých záborů ZPF bude provedena ve dvou fázích:

- technická rekultivace
- biologická rekultivace

2.5.1 Plán technické rekultivace

Nejprve bude z ploch dočasného záboru provedeno sejmutí svrchního horizontu, přemístění a uložení na krátkodobé deponie. Z ploch záboru, kde bude umístěna deponie, se sejmutí ornice neprovádí.

Po ukončení využívání ploch dočasného dlouhodobého záboru budou nejprve odstraněny veškeré následky stavební činnosti, dále bude urovnán terén stavební technikou na rovnou pláň. Po vyrovnaní terénních nerovností se plochy rozruší zemědělskou technikou. Přitom budou zachovány sklony tak, aby byla zajištěna kontinuita sklonů s okolními pozemky. Dále bude navezena skrývka v tloušťce dle mocnosti kulturní vrstvy půdy, která byla před započítáním stavebních prací sejmuta (stanoveno dle pedologického průzkumu).

2.5.1.1 Chronologický sled prací

- rozrušení veškerých zpevněných ploch, naložení a odvoz vybouraných hmot
- odstranění veškerých zbytků po stavební činnosti
- úprava terénu do odpovídajícího sklonu
- rozrušení podloží
- sběr kamene
- navezení, rozprostření a urovnání skrývky v mocnosti, která byla před započítáním stavebních prací sejmuta (stanoveno dle pedologického průzkumu)
- dále bude navazovat agrotechnika dle rozpisu, viz biologická rekultivace

2.5.1.2 Úpravy vodního režimu

Využíváním ploch dočasného dlouhodobého záboru nedojde k přímému ovlivnění vodního režimu pozemků dotčených stavbou.

2.5.1.3 Vybudování příjezdových komunikací

Realizací stavby nedojde k znepřístupnění žádných zemědělských pozemků, ani nevzniknou žádné neobhospodařovatelné pozemky.

2.5.2 Plán biologické rekultivace

Příprava pozemku pro biologickou rekultivaci je řešena v rámci technické rekultivace. Po urovnání ploch a jejich zbavení kamenů bude následovat biologická rekultivace. Bude použita jednoletá biologická rekultivace, obsahuje osevní postup, způsob hnojení a kultivace pozemků, viz agrotechnické postupy.

2.5.2.1 Rekultivace jednotlivých ploch

Biologická rekultivace bude provedena na plochách dočasných dlouhodobých záborů ZPF, zakres viz mapová příloha č. 2 – Situace odnímaných ploch ZPF 1. díl.

2.5.2.2 Chronologický sled agrotechnických opatření

Uveden je osevní postup jednoleté biologické rekultivace na trvalý travní porost, resp. zatravnění.

Před výsevem je nutné svrchní vrstvu půdy připravit (frézování 2x, smykování, vláčení, hrabání), pohnojit (600 kg Cereritu/ha, lze použít i jiné kombinované hnojivo) a terén urovnat. Výsev se provádí ručně nebo secími stroji. Po výsevu se travní semeno zapraví a povrch půdy se uvalí. Trávník může zakládat pouze odborná organizace, která má platné oprávnění k provádění těchto prací.

Ke zlepšení půdních podmínek doporučujeme použít půdní kondicionér (např. Terra-Control, Agrosil, aj.), který podporuje klíčení osiva a ochrání půdní povrch před vodní a větrnou erozí. Přípravek omezuje výpar, a tím zároveň zabraňuje prašnosti. Přípravky jsou obvykle používány jako vodní roztok (1-10%-ní) a aplikovány jsou spolu s první zálivkou, nebo jsou před použitím osiva zapraveny do půdy.

Doporučený výsevek travní směsi je 18 g na 1m².

Doporučená travní směs pro trávník v rovině

- 25% kostřava červená výběžkatá Rosana
- 10% kostřava červená trsnatá Ferota
- 10% kostřava červená dlouze výběžkatá Tábořská (Valašská)
- 32% kostřava ovčí Jana
- 20% lipnice smáčkutá Razula
- 3% metlice trsnatá Meta

Po zatravnění se provádí dodatečné ošetřování mladých porostů klopením a přihnojováním Cereritem asi 30g na 1m², případně doosevem asi 3% osiva podle potřeby. V projektu je počítáno s ošetřením trávníku 3x. Ošetřování trávníku zahrnuje kosení trávy se shrabáním a odvozem shrabků na skládku minimálně 1x ročně, případně dosev nevzešlých míst.

Zakládání trávníku zahrnuje také první posekání. Porost se poseká při výšce 6-10 cm.

2.5.3 Rozpočet nákladů na provedení rekultivace

Předpokládaná průměrná cena za provedení jednoleté biologické rekultivace je 35,- Kč/1m².

Náklady na provedení rekultivace dočasných dlouhodobých záborů ZPF jsou zahrnuty ve stavebním objektu SO 99-83-01 Náhradní výsadba a rekultivace.

2.5.4 Časový plán

Termín

- technická část rekultivace: 3-6 měsíců
- biologické rekultivace: jednoletá

3. ZÁVĚR

Dokumentace je zpracována na základě dostupných podkladů ve fázi zpracování dokumentace pro projekt stavby. Rozsah dokumentace splňuje požadavky vyhlášky 13/1994 Sb., kterou se upravují některé podrobnosti ochrany zemědělského půdního fondu.

Stavba vyvolá trvalý zábor ZPF o výměře **0,3506 ha** a dočasný zábor ZPF nad 1 rok o výměře **0,5638 ha**.

Příloha č.1 - Údaje o odnímaných plochách ZPF
Seznam požadovaných nemovitostí - Trvalý

Údaje z katastru nemovitostí						Údaje z dřívější pozemkové evidence							
kraj: Středočeský obec: Lysá nad Labem katastrální území: Lysá nad Labem													
parcela	výměra (m2)	druh pozemku	využití	ochrana	LV	Parc. číslo dle ZE	Výměra dle ZE	LV ZE	číslo záboru	zábor (m2)	Podíl	Jméno (název) vlastníka	adresa (sídlo) vlastníka
680/1	80677	orná půda		27		(PK) 679/2	7557	1042	T1	321	1/1	Barták Miroslav	Vichrova 1914, Lysá nad Labem, Lysá nad Labem, 28922
680/1	80677	orná půda		27		(PK) 694/6	2576	3183	T1	138	1/1	Město Lysá nad Labem	Husovo náměstí 23/1, Lysá nad Labem, Lysá nad Labem, 28922
680/1	80677	orná půda		27		(PK) 694/14	378	721	T1	144	1/1	Maximovičová Jaroslava	Poděbradova 1062/50, Lysá nad Labem, Lysá nad Labem, 28922
680/1	80677	orná půda		27		(PK) 670	1215	311	T1	73	1/1	Rathouský Václav	Československé armády 1023/13, Lysá nad Labem, Lysá nad Labem, 28922
680/1	80677	orná půda		27		(PK) 664/2	308	1761	T1	70	1/3	Dvořák Václav	Revoluční 682, Kralupy nad Vltavou, Lobeček, 27801
680/1	80677	orná půda		27		(PK) 664/2	308	1761	T1		1/3	Řezníčková Jitka	Přemyslova 46/2, Lysá nad Labem, Lysá nad Labem, 28922
680/1	80677	orná půda		27		(PK) 664/2	308	1761	T1		1/3	Suchá Martina	Milovice, Benátecká Vrutice 83, 28923
680/1	80677	orná půda		27		(PK) 669	887	10002	T1	93	1/1	Česká republika-Státní pozemkový úřad	Husinecká 1024/11a, Praha, Žižkov, 13000
680/1	80677	orná půda		27		(PK) 673	6341	11820	T1	395	1/2	Matulík Martha V.	N. Massapequa 217, 11758 North Cedar Street, Spojené státy
680/1	80677	orná půda		27		(PK) 673	6341	11820	T1		1/2	Konečný Zbyněk a Konečná Lenka	Stržiště 761/53, Lysá nad Labem, Lysá nad Labem, 28922; Husova 472/78, Lysá nad Labem, Litol, 28922
680/1	80677	orná půda		27		(PK) 674	4	11820	T1	4	1/2	Matulík Martha V.	N. Massapequa 217, 11758 North Cedar Street, Spojené státy
680/1	80677	orná půda		27		(PK) 674	4	11820	T1		1/2	Konečný Zbyněk a Konečná Lenka	Stržiště 761/53, Lysá nad Labem, Lysá nad Labem, 28922; Husova 472/78, Lysá nad Labem, Litol, 28922
680/1	80677	orná půda		27		(PK) 678/2	2982	721	T1	582	1/1	Maximovičová Jaroslava	Poděbradova 1062/50, Lysá nad Labem, Lysá nad Labem, 28922
739/2	303544	orná půda		27		(PK) 755	3632	3365	T1	251	1/1	Vráblíková Jaroslava Ing. CSc.	Na Vyhlídce 2014/1, Ústí nad Labem, Ústí nad Labem-centrum, 40011
769	5052	ovocný sad		27	253				T1	91	1/1	Nádvořík Pavel	Mírová 129/51, Lysá nad Labem, Litol, 28922
773/2	4905	ovocný sad		27	663				T1	144	1/1	Vesecký Miloslav a Vesecká Marie	Máchova 1041/4, Lysá nad Labem, Lysá nad Labem, 28922; Máchova 1041/4, Lysá nad Labem, Lysá nad Labem, 28922
780/1	3055	orná půda		27	11012				T1	149	1/1	Špitálský Miloš	Přerov nad Labem, Přerov nad Labem 90, 28916

Celkem

2 455

Seznam požadovaných nemovitostí - SŽDC trvalé vyjmutí ze ZPF

Údaje z katastru nemovitostí					
kraj: Středočeský					
obec: Káraný					
katastrální území: Káraný					

parcela	výměra (m2)	druh pozemku	využití	ochrana	LV	číslo záboru	zábor (m2)	Podíl	Jméno (název) vlastníka	adresa (sídlo) vlastníka
772/1	5252	orná půda		27	3183	D18	97	1/1	Město Lysá nad Labem	Husovo náměstí 23/1, Lysá nad Labem, Lysá nad Labem, 28922
694/7	385	orná půda		27	3183	D11	26	1/1	Město Lysá nad Labem	Husovo náměstí 23/1, Lysá nad Labem, Lysá nad Labem, 28922

Celkem

123

Příloha č.1 - Údaje o odnímaných plochách ZPF
Seznam požadovaných nemovitostí - Trvalý

<div>Údaje z katastru nemovitostí</div> <div>kraj: Středočeský obec: Káraný katastrální území: Káraný</div>						<div>Ochrana</div> <div>27 zemědělský půdní fond 26 pozemek určený k plnění funkce lesa</div>				
parcela	výměra (m2)	druh pozemku	využití	ochrana	LV	číslo záboru	zábor (m2)	Podíl	Jméno (název) vlastníka	adresa (sídlo) vlastníka
2397	134	trvalý travní porost		27	1953	729	134	1/1	Kulhavý Miroslav	Huntířovská 79/3, Praha, Kbely, 19700

Příloha č.1 - Údaje o odnímaných plochách ZPF
Seznam požadovaných nemovitostí - SŽDC pozemky, trvalé vyjmutí ze ZPF

Údaje z katastru nemovitostí										
kraj: Středočeský obec: Káraný katastrální území: Káraný										
parcela	výměra (m2)	druh pozemku	využití	ochrana	LV	číslo záboru	zábor (m2)	Podíl	Jméno (název) vlastníka	adresa (sídlo) vlastníka
2399	6893	trvalý travní porost		27	749	DN35	794	1/1	Česká republika-Správa železniční dopravní cesty, státní organizace	Dlážděná 1003/7, Praha, Nové Město, 11000

Příloha č.1 - Údaje o odnímaných plochách ZPF
Seznam požadovaných nemovitostí - Dočasný nad 1 rok

Údaje z katastru nemovitostí										
<p>kraj: Středočeský obec: Káraný katastrální území: Káraný</p>										
parcela	výměra (m2)	druh pozemku	využití	ochrana	LV	číslo záboru	zábor (m2)	Podíl	Jméno (název),	adresa (sídlo) vlastníka
2433/21	1907	trvalý travní porost		27	630	DN32	15	1/1	Choděra Josef Ing.	Káranská 36, Lázně Toušeň, Lázně Toušeň, 25089
2435/1	1028	trvalý travní porost		27	1069	DN32	77	1/1	Městys Lázně Toušeň	Hlavní 56, Lázně Toušeň, Lázně Toušeň, 25089
2435/2	2961	trvalý travní porost		27	630	DN32	166	1/1	Choděra Josef Ing.	Káranská 36, Lázně Toušeň, Lázně Toušeň, 25089
2443/22	9556	orná půda		27	1319	DN31	141	1/1	Motlíček Roman a Motlíčková Michaela	Dělnická 1223/5, Brandýs nad Labem- Stará Boleslav, Brandýs nad Labem, 25001; Dělnická 1223/5, Brandýs nad Labem-Stará Boleslav, Brandýs nad Labem, 25001
Celkem										
							399			

Příloha č.1 - Údaje o odnímaných plochách ZPF
Seznam požadovaných nemovitostí - Dočasný nad 1 rok - SŽDC pozemky, dočasné vyjmutí ze ZPF

Údaje z katastru nemovitostí											
kraj: Středočeský obec: Káraný katastrální území: Káraný											
parcela	výměra (m2)	druh pozemku	využití	ochrana	LV	číslo záboru	zábor (m2)	Stavební objekty	Podíl	Jméno (název) vlastníka	adresa (sídlo) vlastníka
2399	6893	trvalý travní porost		27	749	ZSSŽ3	3 989	ZS	1/1	Česká republika-Správa železniční dopravní cesty, státní organizace	Dlážděná 1003/7, Praha, Nové Město, 11000
2427	358	trvalý travní porost		27	749	ZSSŽ2	358	ZS	1/1	Česká republika-Správa železniční dopravní cesty, státní organizace	Dlážděná 1003/7, Praha, Nové Město, 11000
2432	1448	trvalý travní porost		27	749	ZSSŽ1	730	ZS	1/1	Česká republika-Správa železniční dopravní cesty, státní organizace	Dlážděná 1003/7, Praha, Nové Město, 11000

Celkem 5 077

Příloha č.1 - Údaje o odnímaných plochách ZPF
Seznam požadovaných nemovitostí - Dočasný nad 1 rok

Údaje z katastru nemovitostí										
kraj: Středočeský obec: Čelákovice katastrální území: Sedlčánky										
parcela	výměra (m2)	druh pozemku	využití	ochrana	LV	číslo záboru	zábor (m2)	Podíl	Jméno (název),	adresa (sídlo) vlastníka
455/5	1435	zahrada		27	10001	DN39	162	1/1	Město Čelákovice	náměstí 5. května 1/11, Čelákovice, Čelákovice, 25088

Příloha č. 2 - Údaje o trvale odnímaných plochách ZPF - BPEJ, TO

katastrální území	údaje o zabíraném pozemku							
	údaje z KN			Údaje dle ZE		trvalý zábor [m ²]	BPEJ	třída ochrany
	katastr nemovitostí parc.č.	Druh pozemku	LV	Parc. číslo dle ZE	LV ZE			
Lysá nad Labem	680/1	orná půda		(PK) 679/2	1042	321	2.55.00	IV.
	680/1	orná půda		(PK) 694/6	3183	138	2.55.00	IV.
	680/1	orná půda		(PK) 694/14	721	144	2.55.00	IV.
	680/1	orná půda		(PK) 670	311	73	2.55.00	IV.
	680/1	orná půda		(PK) 664/2	1761	70	2.55.00	IV.
	680/1	orná půda		(PK) 669	10002	93	2.55.00	IV.
	680/1	orná půda		(PK) 673	11820	395	2.55.00	IV.
	680/1	orná půda		(PK) 674	11820	4	2.55.00	IV.
	680/1	orná půda		(PK) 678/2	721	582	2.55.00	IV.
	739/2	orná půda		(PK) 755	3365	251	2.55.00	IV.
	769	ovocný sad	253			91	2.55.00	IV.
	773/2	ovocný sad	642			144	2.04.01	IV.
		ovocný sad	21				2.55.00	IV.
	780/1	orná půda	11012			149	2.04.01	IV.
	772/1	orná půda	3183			97	2.55.00	IV.
	694/7	orná půda	3183			26	2.55.00	IV.
Káraný	2397	trvalý travní porost	1953			134	2.56.00	I.
	2399	trvalý travní porost	749			794	2.56.00	I.
Celkem						3 506		

Příloha č. 3 -Výpočet výše odvodů za dočasné odnětí půdy ze ZPF

katastrální území dle KN	údaje o zabíraném pozemku						výpočet odvodů za odnětí ze ZPF						
							negativně ovlivněné faktory ŽP						
	údaje z KN			dočasný zábor nad 1 rok [m ²]	BPEJ	třída ochrany	ZHU [Kč/m ²]	skupina faktorů	charakteristika faktorů ŽP	ekologická váha	koeficient za TO	základní sazba odvodu za [m ²]	dočasný zábor nad 1 rok [Kč]
	katastr nemovitosti parc.č.	druh pozemku	LV										
Káraný	2433/21	trvalý travní porost	630	15	2.56.00	I.	14,02	-	-	1	9	126,18	18,93
	2435/1	trvalý travní porost	1069	77	2.56.00	I.	14,02	-	-	1	9	126,18	97,16
	2435/2	trvalý	630	166	2.56.00	I.	14,02	-	-	1	9	126,18	209,46
	2443/22	orná půda	1319	141	2.56.00	I.	14,02	-	-	1	9	126,18	177,91
	2399	trvalý travní porost	749	3 989	2.56.00	I.	14,02	-	-	1	9	126,18	5 033,32
	2427	trvalý travní porost	749	358	2.56.00	I.	14,02	-	-	1	9	126,18	451,72
	2432	trvalý travní porost	749	215	2.56.00	I.	14,02	-	-	1	9	126,18	271,29
		trvalý travní porost		515	2.72.01	V.	1,74	-	-	1	3	5,22	26,88
Sedlčanky	455/5	zahrada	10001	162	2.56.00	I.	14,02	-	-	1	9	126,18	204,41
Celkem				5 638									6 491,08




Spolufinancováno Evropskou unií

Nástroj pro propojení Evropy

Projekt "Optimalizace traťového úseku Lysá nad Labem (mimo) – Čelákovice (mimo)"
je spolufinancovaný EU z programu Nástroj pro propojení Evropy (CEF)

Za tuto publikaci odpovídá pouze její autor. Evropská unie nenese odpovědnost za jakékoli využití informací v ní obsažených.

Změna:	Název změny:	Datum:	Provedl:	Podpis:

Investor, objednatel:	 Správa železniční dopravní cesty, státní organizace Dlážděná 1003/7 110 00 Praha 1	Kontaktní adresa: Správa železniční dopravní cesty, s. o. Stavební správa západ Sokolovská 278/1955, 190 00 Praha 9
-----------------------	---	---

METROPROJEKT Praha a. s. náměstí I. P. Pavlova 1786/2 120 00 Praha 2 generální ředitel: Ing. David Krása tel.: +420 296 154 105 www.metroprojekt.cz info@metroprojekt.cz		Souprava číslo:
---	--	-----------------

HIP: Ing. Jiří Úlehla Tel.: +420 296 154 304 Specialista profese: Stupeň Projekt (DSP)	Podpis: Název a účel díla: Optimalizace traťového úseku Lysá nad Labem(mimo) -Čelákovice (mimo)
---	--

Zpracovatelský útvar: K + K Průzkum spol. s r.o. Tel.: +420 266 316 273 Vedoucí útvaru: Odpovědný projektant: Ing. Čedíková	Podpis: Název části díla: PRŮZKUMY, PODKLADY PEDOLOGICKÝ PRŮZKUM	L. L.2
---	---	-------------------------

Vypracoval: Ing. Čedíková Kontroloval: Skart. znak: V20/2038 Počet formátů: 21xA4	Podpis: Datum: 12/2017 Měřítko: 1:1000	Název přílohy: IČD: 17 7157 12 02 00 00	Číslo desek: Číslo příl.:
--	--	---	------------------------------

Obsah

ÚVOD	3
ZÁKLADNÍ ÚDAJE STAVBY	3
NÁVRH SKRÝVKY KULTURNÍCH VRSTEV PŮDY	3
Půdní poměry	3
Sondy pedologického průzkumu	5
Návrh skrývky kulturních vrstev půdy	7

Přílohy

- 1) Situace se zákresem sond a návrhem skrývky kulturních vrstev půdy
- 2) Výřez LPIS – meliorace, protierozní opatření, BPEJ

ÚVOD

Pedologický průzkum pro stavbu „Optimalizace traťového úseku Lysá nad Labem (mimo) – Čelákovice (mimo)“ byl vypracován na základě objednávky firmy METROPROJEKT Praha a.s. jako součást podkladů pro odnětí zemědělské půdy ze ZPF dle zákona ČNR č. 334/1992 Sb. o ochraně zemědělského půdního fondu ve znění pozdějších předpisů, dále dle vyhlášky č. 13/1994 Sb., kterou se upravují některé podrobnosti ochrany zemědělského půdního fondu.

ZÁKLADNÍ ÚDAJE STAVBY

Název : Optimalizace traťového úseku Lysá nad Labem (mimo) – Čelákovice (mimo)
Katastrální území: Káraný, Sedlčánky, Lysá nad Labem
Okres: Praha – východ, Nymburk
Kraj: Středočeský
Investor: Správa železniční dopravní cesty, s. o., Stavební správa západ, Sokolovská 278/1955, 190 00 Praha 9

NÁVRH SKRÝVKY KULTURNÍCH VRSTEV PŮDY

Návrh skrývky kulturních vrstev půdy byl stanoven na základě šetření v terénu, spojeném se sondáží pedologickou sondovací tyčí. Na ploše zabírané zemědělské půdy bylo provedeno 15 sond, které jsou zakresleny v příložených majetkoprávních situacích.

Půdní poměry

V trase optimalizovaného traťového úseku je na zabíraných zemědělských pozemcích zemědělská půda zastoupena půdními genetickými typy, které jsou uvedeny v následující tabulce.

Kód BPEJ	Třída ochrany ZPF	Základní charakteristika půdy
2.55.00	IV	Fluvizemě na nivních uloženinách jsou nejvíce zastoupeným půdním typem v řešeném území. Jsou to středně hluboké až hluboké půdy, lehčí až středně těžké, bez skeletu. Humózní horizont je 30 až 50 cm mocný. Zde přechází v písčité horizont, místy zajílený. Produkční hodnota této půdy je nízká, z agronomického hlediska se řadí k méně kvalitním zemědělským půdám s třídou ochrany IV.
2.04.01	IV	Černozem arenická na písčích nebo mělkých sprašových překryvech je zastoupena v řešeném území v prostoru sond S1 a S2. Je to hluboká půda, lehká až středně těžká, bez skeletu. Humózní horizont je šedočerné barvy, hlinitopísčitého zrnitostního složení se slabým zajílením. Produkční hodnota této půdy je rovněž nízká, z agronomického hlediska se řadí k méně kvalitním zemědělským půdám s třídou ochrany IV.
2.56.00	I	Fluvizemě na nivních uloženinách by měly být zastoupeny dle údajů KN na zabíraných pozemcích v k.ú. Káraný, u železničního mostu. Ve skutečnosti jsou tyto pozemky zastoupeny antropogenní půdou, která vlivem činnosti člověka pozbyla vlastností původních půdních profilů. Pozemky na břehu Labe jsou zarostlé náletem, půdní profil je znehodnocen navážkami a žádná kulturní vrstva půdy se zde nenachází.

Kód BPEJ	Třída ochrany ZPF	Základní charakteristika půdy
2.72.01	V	Tento půdní typ je zastoupen pouze na části jediného pozemku u železničního mostu, na břehu Labe. Jedná se o pozemek, který ve skutečnosti neslouží zemědělské výrobě, je značně znehodnocen náletem a navážkami, proto zde skrývka kulturních vrstev rovněž nepřípadá v úvahu.

Sondy pedologického průzkumu

Číslo sondy	mocnost v cm	popis půdního profilu
S1	0 – 50	drn, šedočerný humózní horizont hlinitopísčítý, slabě zajílený
	50 – 75	tmavošedý horizont písčitojílovitý
	75 – 95	okrový horizont jílovitý
S2	0 – 50	šedočerný humózní horizont hlinitopísčítý, slabě zajílený
	50 – 80	tmavošedý horizont písčitojílovitý
	80 – 100	okrový horizont jílovitý
S3	0 – 50	drn, šedočerný humózní horizont hlinitopísčítý, slabě zajílený
	50 – 80	okrový plavošedě smouhovaný horizont jílovitý
S4	0 – 50	drn, šedočerný humózní horizont písčitojílovitý
	50 – 75	plavošedý horizont písčitojílovitý
	75 – 85	šedý horizont písčitojílovitý

S5	0 – 50	drn, šedočerný humózní horizont hlinitopísčítý, slabě zajílený
	50 – 60	světle hnědý horizont písčítý, slabě zajílený
	60 – 90	světle rezivoplavý horizont jemně písčítý
S6	0 – 50	drn, šedočerný humózní horizont hlinitopísčítý, slabě zajílený
	50 – 75	šedý horizont písčitojílovitý
S7	0 – 30	tmavě hnědý humózní horizont písčítý,
	30 – 90	světle rezivý horizont písčítý
S8	0 – 30	drn, tmavě hnědý humózní horizont písčítý
	30 – 65	plavý horizont písčítý
S9	0 – 40	drn, tmavě hnědý humózní horizont písčítý, slabě zajílený
	40 – 70	šedý až plavý horizont písčítý
S10 neudržovaná plocha u mostu, nálet	0 – 20 dále nejde sonda zarazit	štěrkovitá navážka
S11 neudržovaná plocha u mostu, nálet	0 – 20 dále nejde sonda zarazit	štěrkovitá navážka

S12 neudržovaná louka	0 – 30	drn, hnědý horizont hlinitý se slabě jemně písčitojíllovitou příměsí
	30 – 80	světle hnědý horizont hlinitý se slabě jemně písčitojíllovitou příměsí
S13 neudržovaná louka	0 – 30	drn, hnědý horizont hlinitý se slabě jemně písčitojíllovitou příměsí
	30 – 80	světle hnědý horizont hlinitý se slabě jemně písčitojíllovitou příměsí
S14 neudržovaná louka	0 – 30	drn, hnědý horizont hlinitý se slabě jemně písčitojíllovitou příměsí
	30 – 80	světle hnědý horizont hlinitý se slabě jemně písčitojíllovitou příměsí
S15 bývalá zahrada – vyjetá cesta	0 - 40	světle hnědý horizont hlinitopísčitý, na povrchu se štěrkem

Návrh skryvky kulturních vrstev půdy

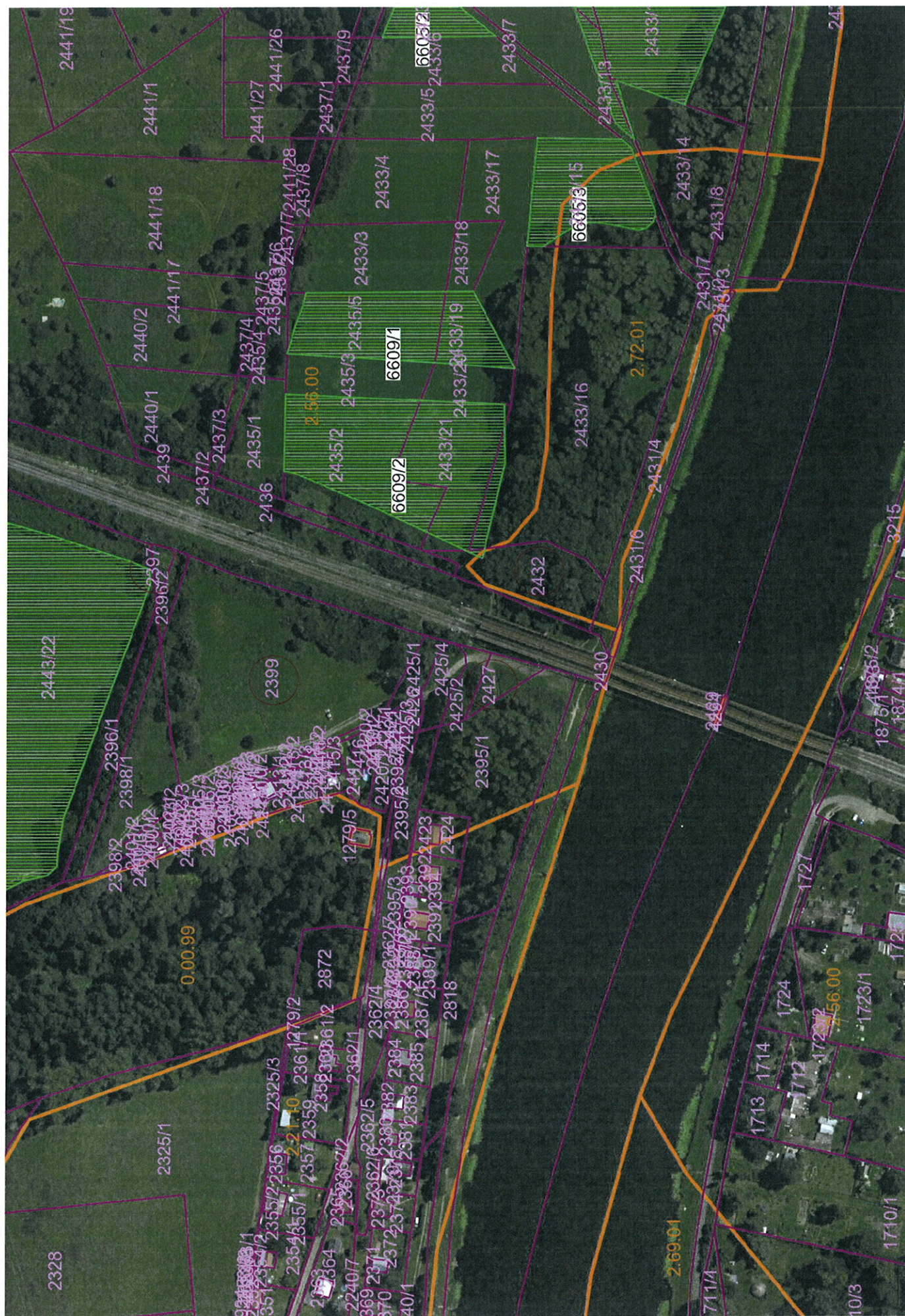
Na základě provedeného průzkumu navrhujeme v řešeném území provést na zemědělské půdě skryvku humózního horizontu o mocnostech vyznačených v příložených situacích. Níže uložené vrstvy jsou pro skryvku nevhodné. Na pozemcích v k.ú. Káraný a na části zabíraného pozemku v k.ú. Sedlčánky se žádná zemědělská půda nenachází, proto jsou tyto pozemky pro skryvku nevhodné. Výjimkou je pozemek č. parc. 2399 v k.ú. Káraný, kde se pod drnovou vrstvou nenachází žádný humózní horizont (pravděpodobně došlo v minulosti k jeho skrytí). Tento pozemek má být dočasně zabrán pro zařízení staveniště. Vzhledem k tomu, že se jedná o kvalitní zemědělskou půdu

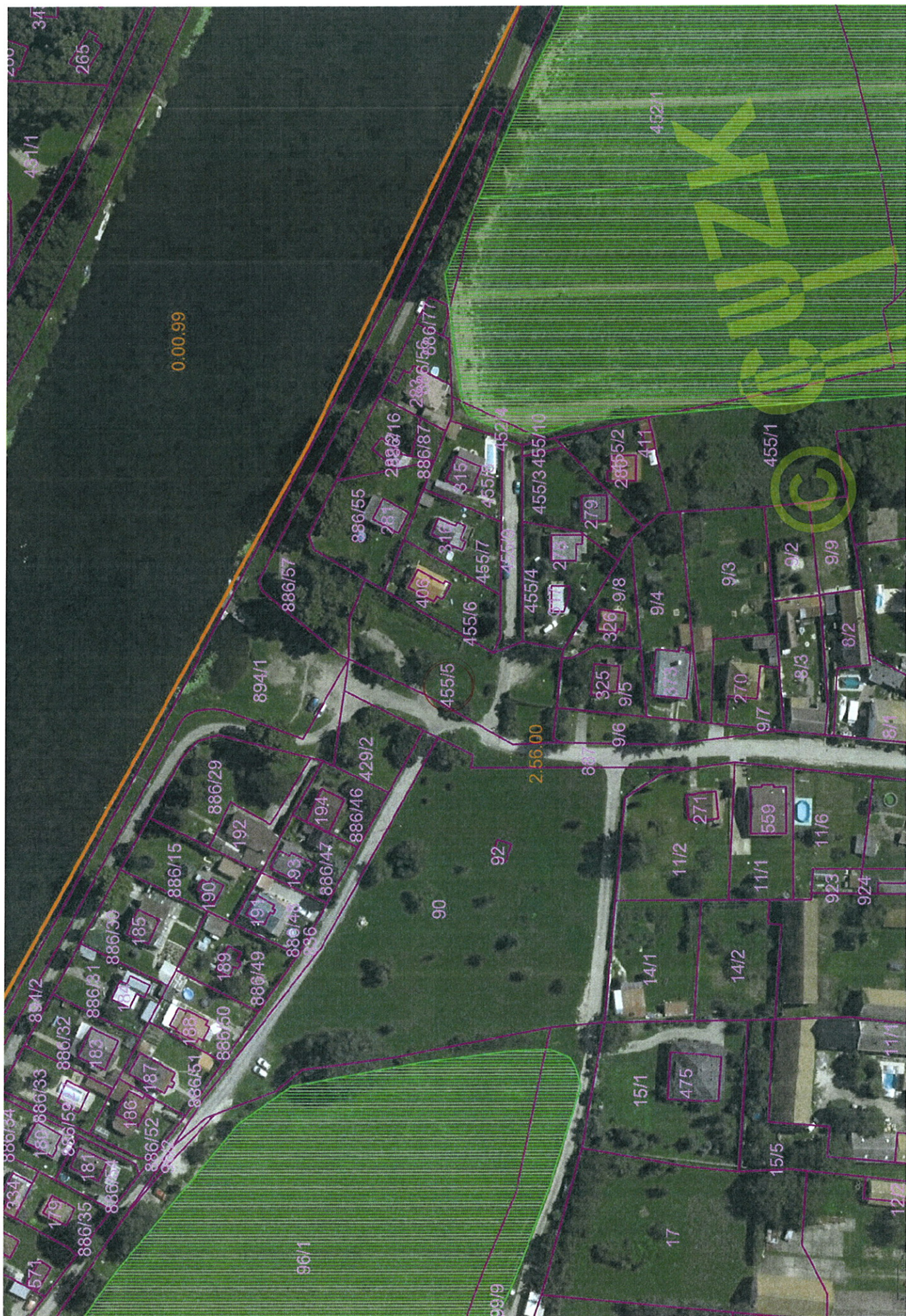
s třídou ochrany I (kód BPEJ 2.56.00), navrhujeme zde provést skryvku svrchního horizontu o mocnosti 30 cm (podorníčí), který bude deponován v místě zařízení staveniště (odděleně od humózní zeminy) a po jeho odstranění bude rozprostřen zpět.

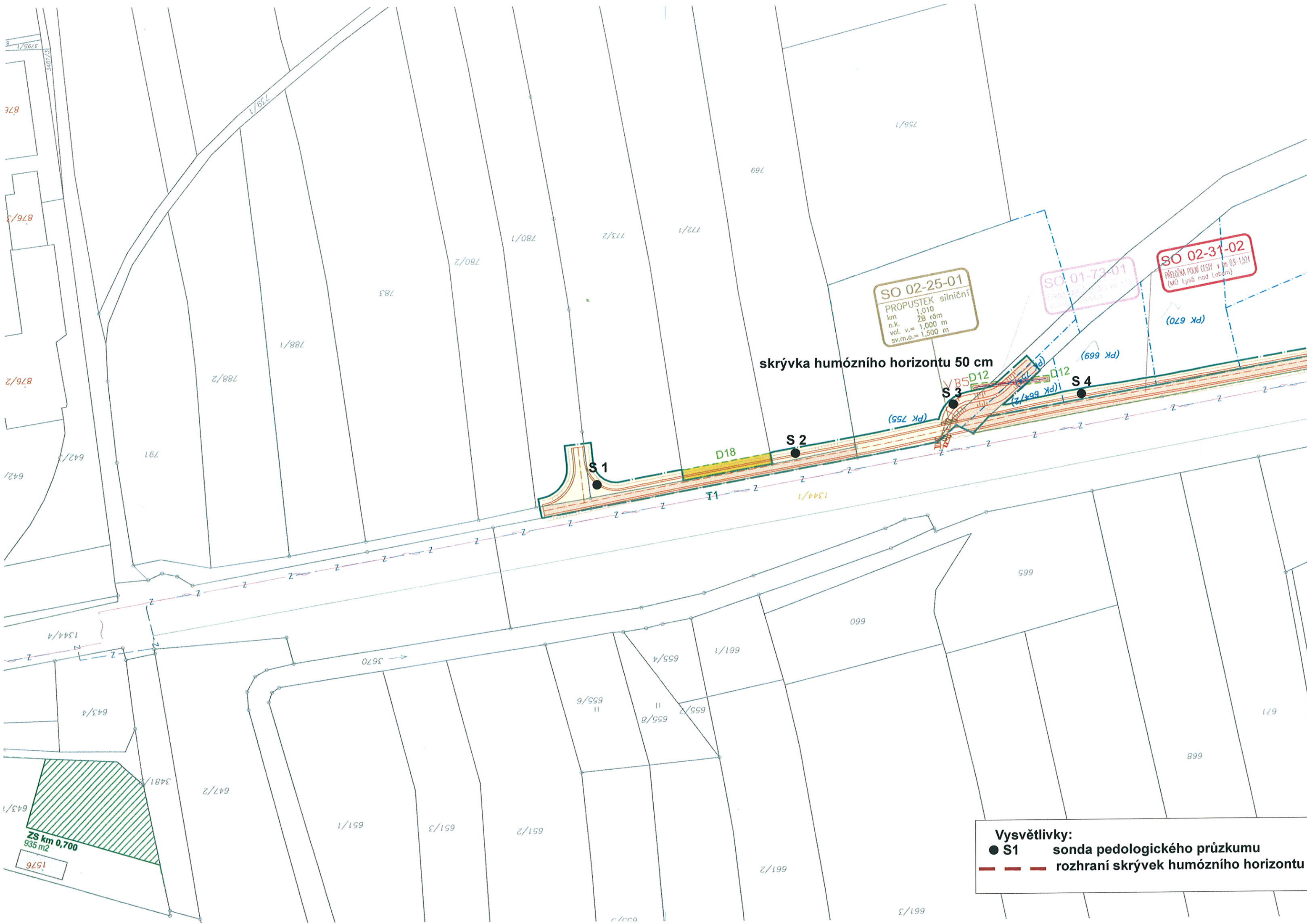
Vypracovaly: Ing. Marie Čedíková

Jana Šarounová

K + K průzkum, s.r.o.
Novákových 6, 180 00 Praha 8
tel.: 266 310 101, 266 316 273
284 826 373, 284 821 440
Fax: 284 823 774 ②







SO 02-25-01
PROPUSTEK silniční
km 1,010
n.k. 28 róm
vol. v. = 1,000 m
sv.m.o. = 1,500 m

SO 01-73-01

SO 02-31-02
PŘELOŽKA POUK CESTY v km 0,5-1,524
(MÚ Lysá nad Labem)

skrývka humózního horizontu 50 cm

S1

S2

S3

S4

D18

VB5

D12

D12

(PK 664/2)

(PK 664/2)

(PK 664/2)

(PK 664/2)

(PK 664/2)

(PK 664/2)

(PK 664/2)

(PK 664/2)

(PK 664/2)

(PK 664/2)

(PK 664/2)

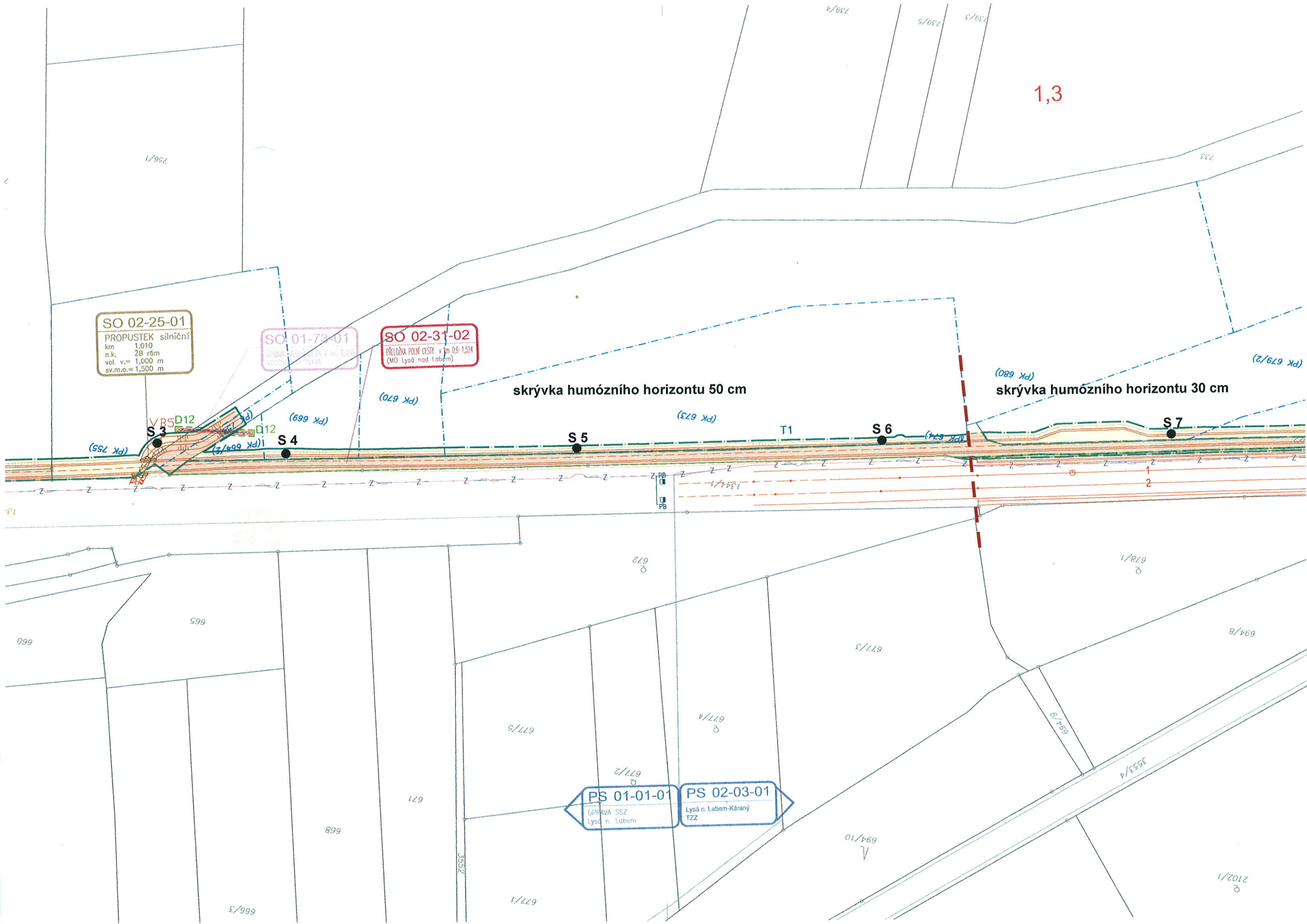
(PK 755)

(PK 669)

(PK 670)

ZS km 0,700
935 m2

Vysvětlivky:
● S1 sonda pedologického průzkumu
— rozhraní skrývek humózního horizontu



1,4

1,5

1,6

1,7

SO 02-20-01

SO 02-31-02

PŘELOŽKA POULI CESTY v km 0,9-1,524
(MÚ Lysá nad Labem)

SO 02-74-04

PŘELOŽKA HDV

SO 02-72-01

OPRAVA PLYN. VTL
v km 1,58

skrývka humózního horizontu 40 cm

skrývka humózního horizontu 30 cm

PS 02-03-01

Lysá n. Labem-Karany
122

SO 02-73-01

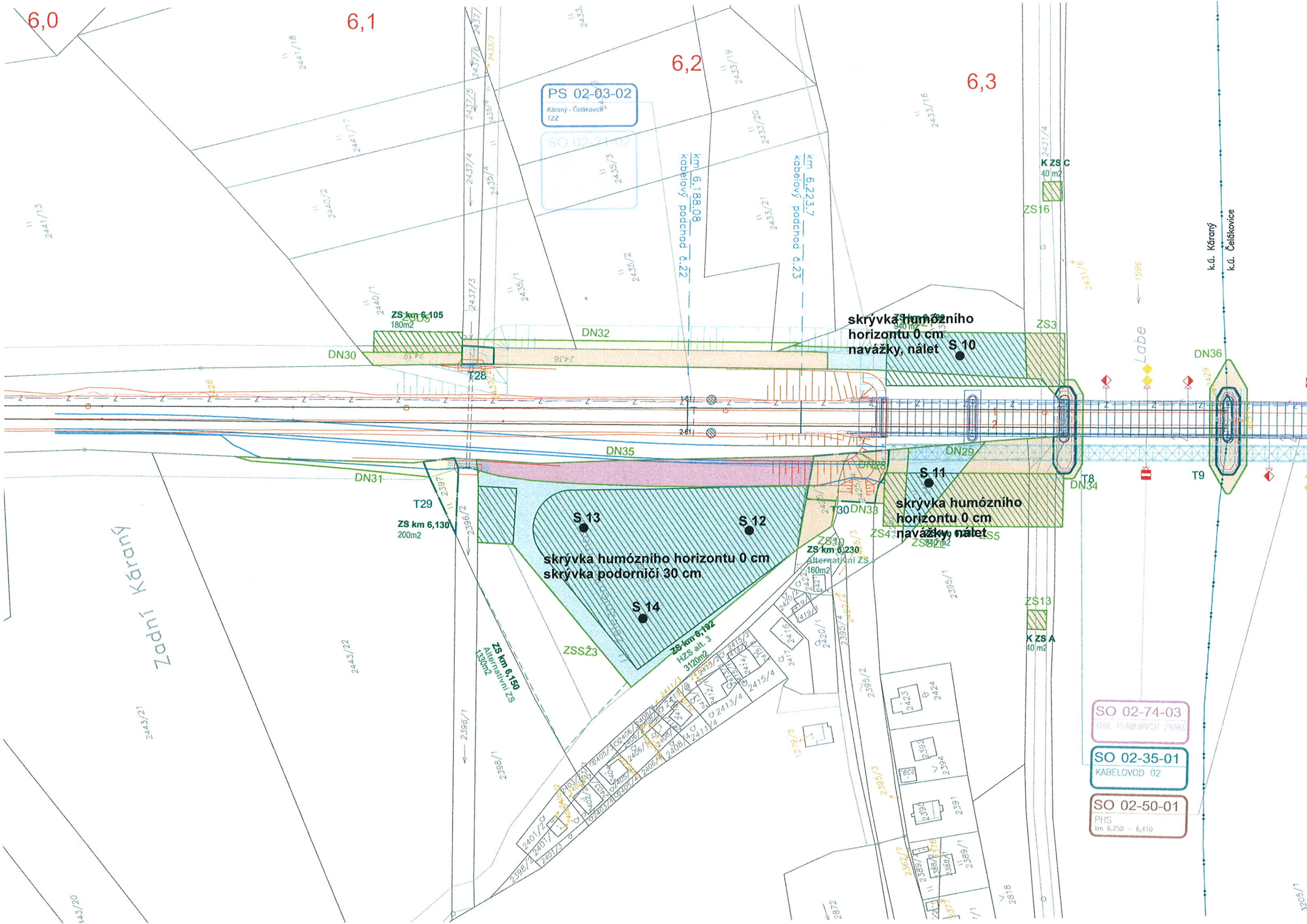
PŘELOŽKA VEDENÍ CESTY
A POUKRYTÍ TRASI

SO 02-13-01

PŘEJEZD P3610
nový km 1,524
ev. km 1,524
konstr. rušený
šířka 4,00 m

SO 02-35-01

KABELOVOD 01



PS 02-03-02
Káraný - Čelákovice
TZZ

SO 02-21-02
Káraný - Čelákovice
TZZ

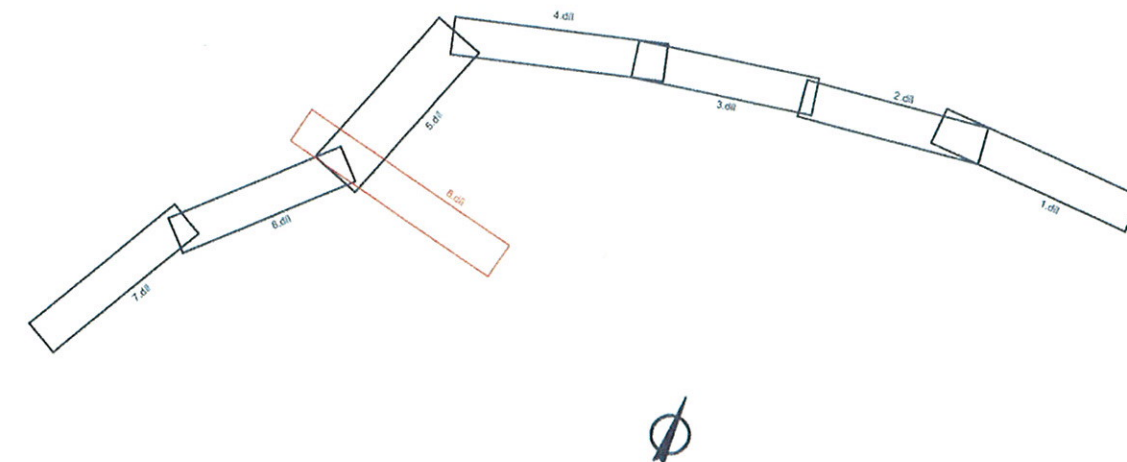
SO 02-74-03
OSV. PRAVEBNICH ZNAK

SO 02-35-01
KABELOVOD 02

SO 02-50-01
PHS
km 6,250 - 6,410



Klad situací



LEGENDA:

	HRANICE POZEMKŮ (KATASTR NEMOVITOSTÍ)
	HRANICE POZEMKŮ (ZE-POZEMKOVÝ KATASTR)
	HRANICE KATASTRÁLNÍHO ÚZEMÍ
	HRANICE KRAJE
	NOVÁ KOLEJ
	STANIČENÍ
	ČÍSLO ZÁBORU
	ZÁBOR TRVALÝ
	ZÁBOR DOČASNÝ NAD 1 ROK
	ZÁBOR DOČASNÝ DO 1 ROKU
	ZAŘÍZENÍ STAVENIŠTĚ
	DEMOLICE
	VĚCNÉ BŘEMENO
	POZEMEK VE VLASTNICTVÍ ČR, SŽDC s.o.
	POZEMEK VE VLASTNICTVÍ ČESKÝCH DRAH, a.s.
	POZEMEK S OCHRANOU ZPF
	POZEMEK S OCHRANOU PUPFL
	POZEMKY OSTATNÍ
	DOČASNÝ ZÁBOR DO 1 ROKU – TRVALÁ ZMĚNA VYUŽITÍ (ochrana ZPF)
	DOČASNÝ ZÁBOR NAD 1 ROK – TRVALÁ ZMĚNA VYUŽITÍ (ochrana ZPF)
	DOČASNÝ ZÁBOR NAD 1 ROK NA POZEMKU SŽDC (ochrana ZPF)

Příloha č. 5 - Bilance skřívky z odnímaných ploch ZPF

katastrální území	údaje o zabíraném pozemku							
	údaje z KN			Údaje dle ZE		trvalý zábor [m ²]	skřívka mocnost [m]	skřívka kubatura [m ³]
	katastr nemovitostí parc.č.	Druh pozemku	LV	Parc. číslo dle ZE	LV ZE			
Lysá nad Labem	680/1	orná půda		(PK) 679/2	1042	321	0,3	96,3
	680/1	orná půda		(PK) 694/6	3183	138	0,4	55,2
	680/1	orná půda		(PK) 694/14	721	144	0,3	43,2
	680/1	orná půda		(PK) 670	311	73	0,5	36,5
	680/1	orná půda		(PK) 664/2	1761	70	0,5	35
	680/1	orná půda		(PK) 669	10002	93	0,5	46,5
	680/1	orná půda		(PK) 673	11820	395	0,5	197,5
	680/1	orná půda		(PK) 674	11820	4	0,5	2
	680/1	orná půda		(PK) 678/2	721	582	0,3	174,6
	739/2	orná půda		(PK) 755	3365	251	0,5	125,5
	769	ovocný sad	253			91	0,5	45,5
	773/2	ovocný sad	642			144	0,5	72
	780/1	orná půda	11012			149	0,5	74,5
	772/1	orná půda	3183			97	0,5	48,5
	694/7	orná půda	3183			26	0,3	7,8
Káraný	2397	trvalý travní porost	1953			134	0	0
	2399	trvalý travní porost	749			794	0,3	238,2
Celkem						3 506		1 299

Příloha č. 5 - Bilance skrývky z odnímaných ploch ZPF

katastrální území dle KN	údaje o zabíraném pozemku					
	údaje z KN			dočasný zábor nad 1 rok [m ²]	skrývka mocnost [m]	skrývka kubatura [m ³]
	katastr nemovitostí parc.č.	druh pozemku	LV			
Káraný	2433/21	trvalý travní porost	630	15	0	0
	2435/1	trvalý travní porost	1069	77	0	0
	2435/2	trvalý	630	166	0	0
	2443/22	orná půda	1319	141	0	0
	2399	trvalý travní porost	749	3 989	0,3	1196,7
	2427	trvalý travní porost	749	358	0	0
	2432	trvalý travní porost	749	730	0	0
Sedlčánky	455/5	zahrada	10001	162	0	0
Celkem				5 638		1 197